

ПРЕГЛЕД НОВИХ ПРОЈЕКТА

ЧЕТВОРОСЈЕДНА ЖИЧАРА ТРНОВО

Инвестиције Трново обухватају изградњу четворосједне жичаре, ски стазе са системом оснежавања и осветљењем, покретну траку и продајна место, у просторној цјелини „ТРНОВО – ВИКЕНД НАСЕЉЕ“ на скијалишту „Јахорина“. Простор се уређује као грађевинско земљиште – дио ски центра Јахорина.

Локација се налази на југозападној страни планираног спортско-рекреативног комплекса, тачније, на десној страни саобраћајнице која се протеже од хотела Рајска долина до хотела Шатор, и то у горњем појасу поменуто саобраћајнице у непосредној близини хотела Шатор. Преостали простор је у функцији викенд насеља. Посматрано у односу на окружење, предметно подручје се граничи са планираним спортско-рекреативним подручјем Јахорине, које представља дио викенд насеље, те као такво учествује у комплетној туристичкој понуди ски-центра. Просторна цјелина је организована стихијски, делимично у складу са конфигурацијом терена, а делимично у складу са просторним могућностима локалитета у оквиру којих су објекти смјештени. Намјена постојећих објеката у простору обухвата становање повременог карактера, а исти су грађени као самостални објекти. У питању су зидани или привремени монтажни објекти. Бонитет тих објеката је различит. Присутан је и одређени број објеката који имају функцију пансиона, са апартманским смјештајем и уоститељским садржајима.

Изградњом нове жичаре и ски стазе, покретне траке са олигоном за почетнике циљ је да се успостави садржајна просторна цјелина и функционално заокружи и интегрише у јединствену туристичку понуду ОЦ Јахорина.

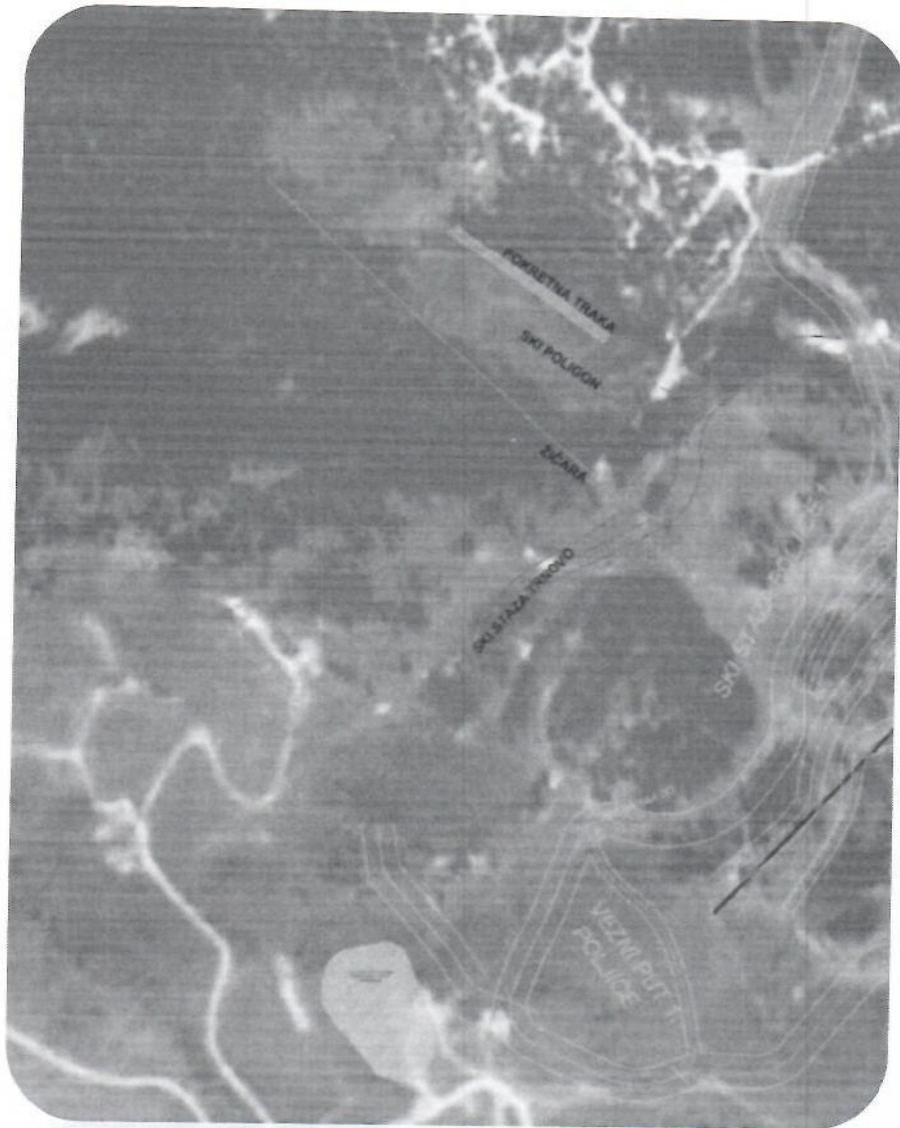
Туристички зона постојећег викенд насеља и планираних спортско рекреативних површина потребно је кроз нове скијашке инвестиције интегрисати у постојећи планински комплекс, и то:

- Жичара (Траса жичаре је оптимално постављена у функцији улаза у скијалиште за дневне излетнике из зоне викенд насеља. Жичара је значајна за повезивање подсектора Трново-викенд насеље са подсектором Пољице у концепту јединственог система скијалишта).

- Ски стаза (нова траса силазне стазе повезује ски центар уз планирану трасу жичаре четворосед са постојећим стазама уз постојећу жичару "Пољице").
- Покретна трака за вертикални транспорт корисника полигона за почетнике.
- Систем за вјештачко осњежавање планиране ски стазе се надовезује на постојећи систем вјештачког осњежавања због климатских промена и све веће потребе за вјештачким осњежавањем током зимске сезоне
- Освјетљење ски стазе – инвестиција која употпуњује понуду током зимске сезоне и продужава могућност скијања

Олимпијски центар „Јахорина“ је у фази куповине земљишта од Општине Трново. Изградњом скијашке инфраструктуре подићи ћемо тржишну цијену вишеструко, што планирамо искористити за финансирање дијела дуговања.

РБР	Инвестиција		Документација
1	Четверосјед	10.000.000	Дата сагласност за постављање садржаја о МТТ број 14-07-012-7/20 од 30.01.2020. године Преузета копија плана, посједовни лист и ЗК извадак за парцеле на којима се планира изградња; Извршено геодетско снимање и достављење позиције парцела; Измјена СМУТУ у току; Послат захтев Центру за разминуравање.
2	Покретна трака Трново	630.000	
3	Изградња ски стазе Трново	1.000.000	
4	Сигнализација	200.000	
5	Осњежавање	3.650.000	
6	Освјетљење	1.480.000	
7	Ски дата	300000	
8	Продајна Мјеста	180.000	
9	Надзор	320.000	
10	Остала документација	270.000	
11	Земљиште	Државно	
УКУПНО:		18.050.000	



ЧЕТВОРОСЈЕДНА ЖИЧАРА РАЈСКА ДОЛИНА

Изградња четворосједне жичаре Рајска долина (708 м) са продајним мјестом и ски стазама, двије ски стазе уз трасу жичаре, капацитет 2400; гаражни систем.

Створени функционални услови организације туристичког центра на планини формирану су на комплексу Пољице, а започети у комплексу Рајска долина са два ски лифта и стазама за алпско скијање, као и зоном за почетнике са ски полигоном и покретном траком.

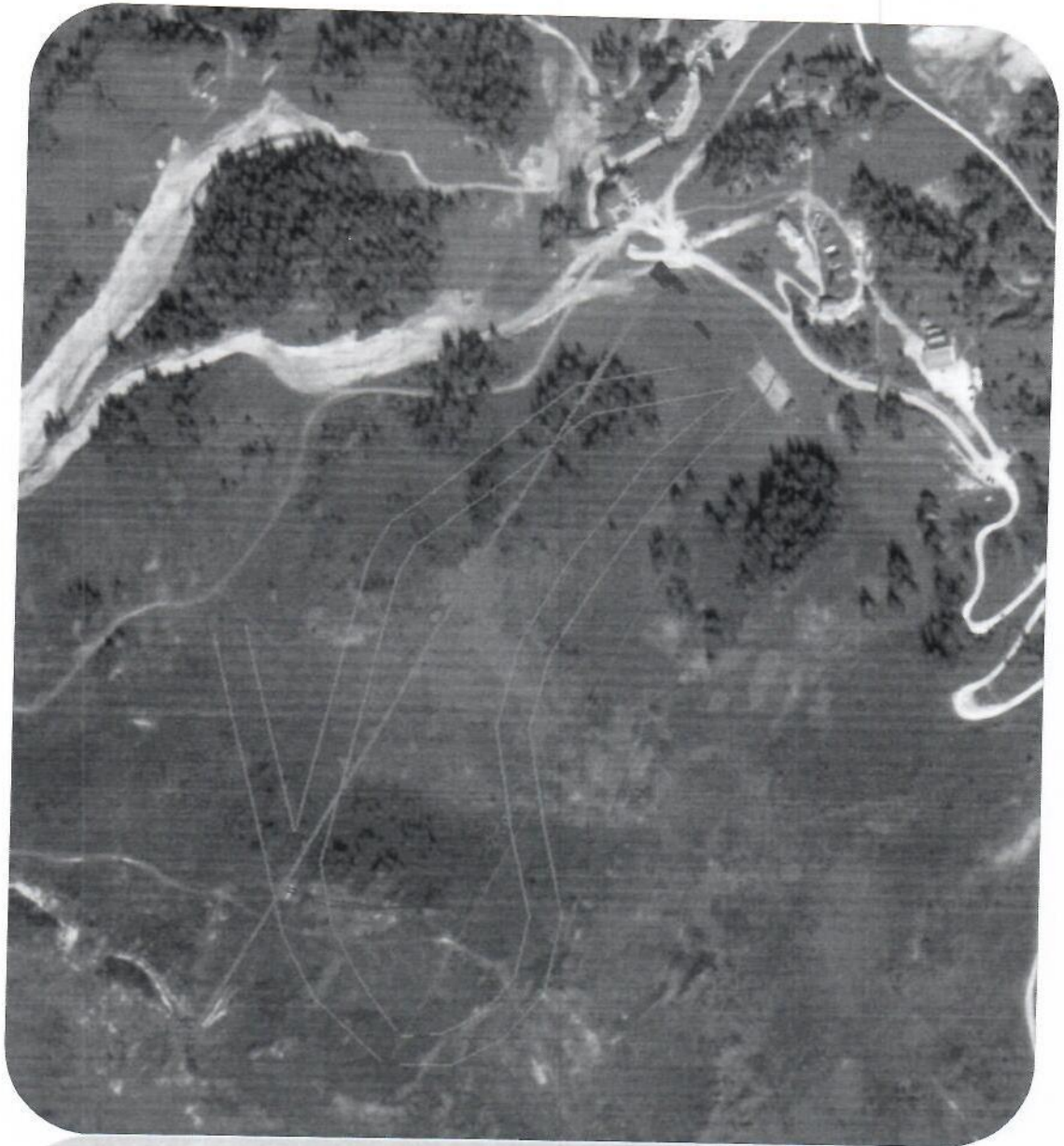
Ски-лифтове у Рајској Долини треба продужити до стартног места за олимпијски спуст и слалом.

У оквиру оперативних циљева развоја туризма и рекреације на подручју ОЦ Јахорина планира се изградња повезаног система алпског скијалишта по скијашким секторима, са жичарама и стазама, са приоритетним акцентом на Рајску долину, где је потребно модернизовати понуду на најквалитетнији начин – демонтажом ски лифта Рајска долина и изградњом новог исклопивног четвороседа Рајска долина са припадајућим ски стазама.

Како су проширење постојећих и изградња нових ски-стаза уз постојеће жичаре приоритети алпског скијалишта ски-центра, потребно је формирати модел уравнотежења капацитета жичара и алпских ски-стаза који одговара постојећем стању скијашке клијентеле, физичко-географским условима и изграђености жичара и стаза алпског скијалишта Ски-центра Јахорина. Овај модел кореспондира са моделима који су најчешће у употреби на Алпима.

Ова жичара је посебно значајна за директно повезивање скијалишта Рајска долина са постојећим и планираним скијалиштем падина Огорјелица и Скочине. Планирани инвестициони буџет 13.200.000 КМ

Р,бр.	Инвестиција		Документација
1	<i>Четверосјед Рајска долина</i>	10.000.000	Извршено геодетско снимање за потребе добијања понуда. Израда УТУ у току.
2	<i>Осьежавање стазе 5</i>	2.000.000	
3	<i>Ски Дата</i>	250.000	
4	<i>Радови на стазама</i>	450.000	
5	<i>Демонтажа лифта Желјо</i>	40.000	
6	<i>Сигнализација</i>	100.000	
7	<i>Надзор</i>	240.000	
8	<i>Остала документација</i>	120.000	
9	<i>Земљиште</i>	Државно и Општина Пале	
УКУПНО:		13.200.000	



ГОНДОЛА РАВНА ПЛАНИНА - ЈАХОРИНА

Изградња гондоле Јахорина Пале (7.500м), број кабина 24, капацитет 3000 скијаша/сат.

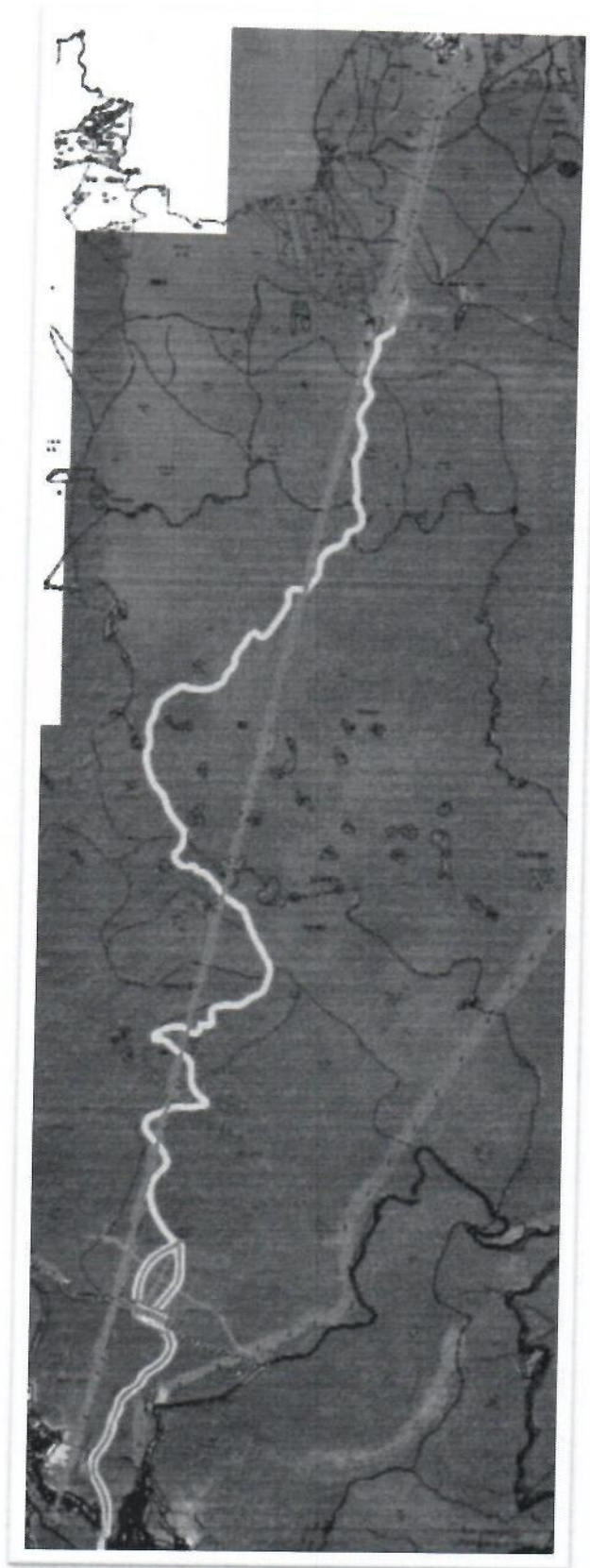
Основни циљеви изградње гондоле су: повезивање значајних тачака и подручје градског мјеста Пале са планионским центром Јахорина, обезбјеђење новог вида транспорта, изградња атрактивног система превоза који поред саобраћајних функција има и функцију панорамског гледања планинског комплекса, остваривање могућности за додатне садржаје. Гондола која пролази прелијепим пређелима нетакнуте природе Равне планине отворит ће низ могућности за нови развој и инвестирања.

Реализација наведеног пројекта ће директно утицати на побољшање повезаности значајних тачака и подручја града и планине, и то побољшање повезаности превасходно између два скијашка подручја. Поред тога, изградњом гондоле обезбедио би се нови вид транспорта путника у општини који би представљао нови садржај и квалитет у простору, а уједно и подсистем система јавног превоза.

Пројекат, има следеће конкретне циљеве: смањење времена путовања, смањење оперативних трошкова возила, побољшање доступности, олакшано одвијање јавног превоза путника, смањење броја саобраћајних незгода и побољшање еколошких и друштвених услова.

Планирани период завршетка радова и пуштања у рад је 2022. година. Планирани иницијални инвестициони буџет 60.510.000 КМ.

RBR	Investicija		Dokumentacija
1	Гондола Равна планина- Јахорина	60.000.000	Извршено прелиминарно геодетско снимање како би се одредиле позиције стаза и инсталација за потребе понуда.
2	Ски Дата	150000	
3	Надзор	60000	
4	Остала документација	120000	
5	Продајна мјеста	180000	
6	Земљиште	Државно и Мајнекс	



ИЗГРАДЊА ХАЛЕ „ЦЕНТАР“

Изградња хале – „Центар“ (спортска дворана, канцеларије ОЦ Јахорине, теретана, сауна, локали у склопу једне локације односно објекта). Површина парцеле цца 12000м², објекат у основи има 4000м², поџемна гаража + Су+П+1. Буџетска вредност понуде 25.000.000,00КМ.

„Хала“/Центар ће у својој понуди имати низ различитих конференцијских сала, сала за изложбе, складишних простора, као и дворану за велике манифестације. Центар ће посједовати велику вишенамјенску салу која може примити посетиоце приликом одржавања великих концерата и спортских догађаја. Центар ће бити опремљен најмодернијом аудио-визуелном опремом. Центар ће нудити услуге за:

- Пословне просторије – сједиште ОЦ Јахорина
- Пословни простори – локали (продавницу спортске опреме, продавницу сувенира, књижару и киоск с новинама, продавницу гардеробе, продавницу ципела, супермаркет, вртић, фризер, продавницу домаћих аутентичних производа, апотеку, пошту и остале садржаје неопходне за функционисање туристичког мјеста)
- Поџемна гаража
- Спортске и културне манифестације
- Конвенције, конгресе, конференције, симпозијуме, изложбе, семинаре, презентације, наградне програме, манифестације, образовне студије, програме за обуку радника у предузећима, пословне састанке, конференције за штампу, пријеме, забаве, банџете, пословне ручкове, вјенчања, културне и забавне манифестације, концерте, фестивале, спектакле, модне манифестације, снимање спотова, спортске догађаје који захтевају објекте за мање турнире (бадминтон, стони тенис, шах, итд.)
- Најсавременије сале за састанке, просторе за одмор, потпуно опремљени пословни центар са радним простором намјењеним гостима, простор за сједење са радним столовима, опрему за графичко приказивање, уграђени звучни систем, аутоматски покретне екране и уграђене бијеле табле, пројекторе за презентације, ЛЦД пројекторе, ВЦР пројекторе, ДВД плауере, бежичне микрофоне, конференцијски ХиФи звучни систем, подијум и позорнице, бежичне интернет везе, прикључке за лаптопе, хардњаре-ску и софтњаре-ску опрему, аутоматски систем освјетљења, теле-конференцијски систем, везе за сателитску ТВ.

- Теретана и сауна (кружне траке за трчање (тредмилл), бицикли, тегови, степери, разноврсна опрема за вјежбе за ноге, груди, рамена, руке итд. Клупе за вјежбање, ручни тегови и металне шипке за вјежбање).

Центар би требала бити једна од најврједнијих зграда на Јахорини, односно у сарајевској регији, а требала би представљати златну прилику за унапређење привлачности целог овог подручја. То би требала бити нова атракција за посјетиоце која ће привлачити велики број људи и бити живо мјесто током цјеле године, док се у исто вријеме води рачуна о мирноћи овог краја.

Центар би требао бити први контакт посјетилаца с Јахорином. Надаље, Центар Јахорине би требало бити мјесто комуникације Јахорине, где и дневни посетиоци и гости који дуже бораве могу задовољити своје потребе и жеље. Због тога, важно је успоставити следећу инфраструктуру: Инфо центар за посјетиоце, интернет терминал, гастрономска понуда (барови, кафићи, ресторани) и услуге изнајмљивања (скије, планински бицикли...)

РАЗВОЈНИ ПРОЈЕКАТ СКИ ЦЕНТРА ИГРИШТА - СТУДИЈА О МОГУЋНОСТИМА РАЗВОЈА ЦЕНТРА ЗИМСКИХ И ЛЕТЊИХ СПОРТОВА И ЗАБАВЕ НА ШИРЕМ ПОДРУЧЈУ ИГРИШТА

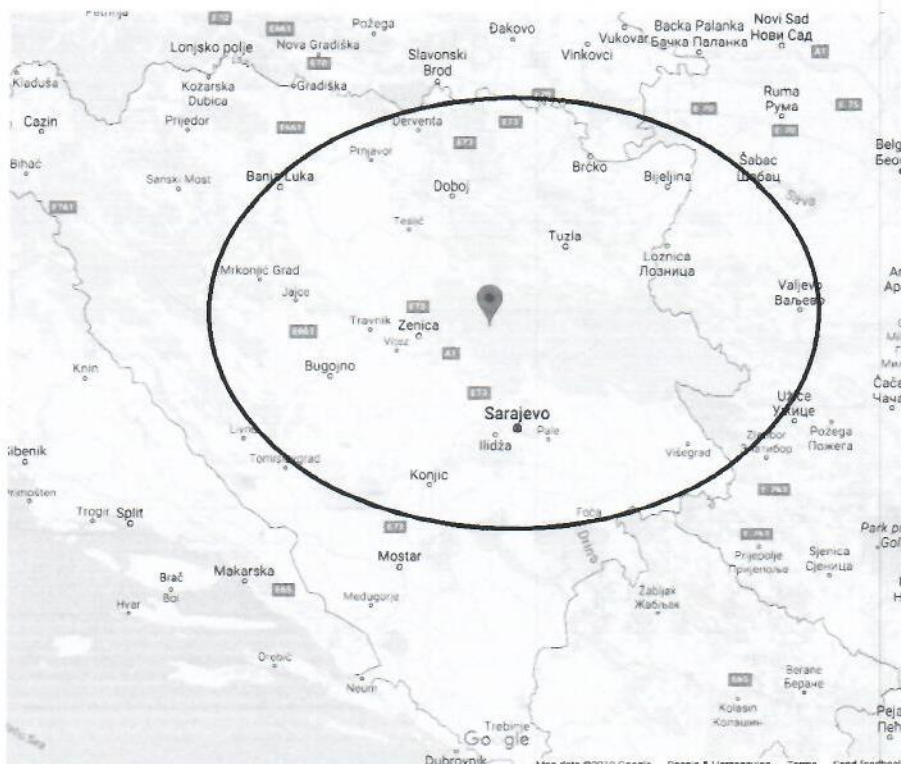
1. УВОД

Овим предлогом пројекта се разматра простор некадашњег ски центра Игришта са ширим обухватом за уређење скијалишта и летњег забавног парка на територији општина Власеница и Хан Пијесак.

Одабир и обликовање просторно развојне структуре, функционална организација и намена простора дефинише се према просторним могућностима, климатским и геоморфолошким одликама предметног терена, а у ширем смислу у функцији ревитализације и економског развоја локалне самоуправе.

2. ОСНОВНИ ПОДАЦИ О СТАЊУ У ПРОСТОРУ

Општина Власеница се од давнина налазила на раскрсници путева, посебно захваљујући свом географском положају. Удаљеност од појединих аеродрома је следећа: Београд 210 km, Сарајево 100 km, Бања Лука 240 km, Тузла 70 k



Слика 1. Позиција Игришта на мапи

Што се тиче главне путне комуникације, ауто-пут Београд-Загреб је удаљен од Власенице око 120 km. Саобраћајна повезаност са окружењем, сем наведених путних праваца (огранка магистралног пута Београд-Сарајево и Сарајево –Тузла) постоје и путни правци: Власеница-Шековићи-Тузла, те Власеница-Зворник-Шепак-Бијељина, па се може рећи да Власеница представља неку врсту моста између сарајевско-романијске регије и Семберије и Мајевице. Најближа железничка пруга је удаљена 45 km (Зворник) а постоје и везе према железницама БиХ (Сарајево и Тузла).

На планини Јавор, која се налази 7 km од града Власенице су остаци некадашњег ски центра Игришта, који тренутно није у функцији. Он носи назив по истоименом највишем врху ове планине на 1.406 m/nv. Ски центар се налази на самом магистралном путу од Зворника према Сарајеву, између Власенице и Хан Пијеска. Изграђен је у време Олимпијаде у Сарајеву као помоћни центар, акумулација за снег.

Подручје Власенице је окарактерисано умерено континенталном климом уз присуство субпланинске и планинске климе на већим надморским висинама.

3. ГЕНЕРАЛНО РЕШЕЊЕ ЦЕНТРА

Овим предлогом пројекта планирана је подела на три целине:

Целина 1. Ски центар са зимско летњим садржајима

Целина 2. Оживљавање војног комплекса

Целина 3. Оживљавање Виле Карађорђевића са ергелом расних коња

4. ПЛАНИРАН СКИ ЦЕНТАР СА ЗИМСКО ЛЕТЊИМ САДРЖАЈИМА

Планирана површина ски центра односи се највећим делом на површине које заузимају ски-стазе, чија укупна површина износи 190.000 m², затим инсталације и летњи садржаји. Површина објеката и техничке базе за потребе скијалишта износи 1.500 m². Укупна површина скијалишта са пратећим објектима износи око 910.000 m² и простире се на следећим општинама и парцелама:

Табела 1. Обухват ски центра – списак парцела

ПАРЦЕЛА	Начин коришћења	Власништво
ОПШТИНА ВЛАСЕНИЦА КО Горњи Злуковик		
Део 1461/15	Горњи паркинг	1/1,РЕПУБЛИКА СРПСКА
Део 1461/14	Вештачко језеро	1/1,РЕПУБЛИКА СРПСКА
1459	Хотел	1/1,РЕПУБЛИКА СРПСКА
1460	Дечији полигон	1/1,РЕПУБЛИКА СРПСКА
1461/14	Ски лифт	1/1,РЕПУБЛИКА СРПСКА

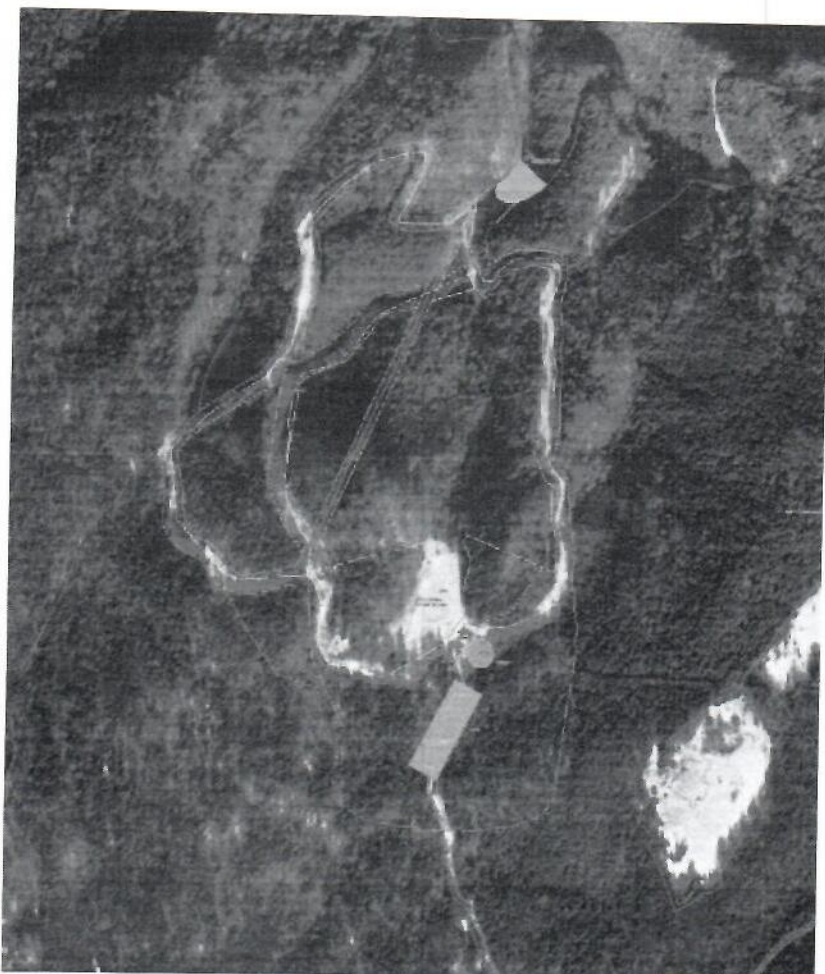
1461/9	Жичара	1/1,РЕПУБЛИКА СРПСКА
1461/11	Ски стаза	1/1,РЕПУБЛИКА СРПСКА
1461/10	Ски стаза	1/1,РЕПУБЛИКА СРПСКА
1461/8	Ски стаза	1/1,РЕПУБЛИКА СРПСКА
1461/14	Ски стаза	1/1,РЕПУБЛИКА СРПСКА
1459	Ски стаза	1/1,РЕПУБЛИКА СРПСКА
1461/12	Ски стаза	1/1,РЕПУБЛИКА СРПСКА
1461/13	Ресторан	1/1,РЕПУБЛИКА СРПСКА
1461/16	Прилазни пут	1/1,РЕПУБЛИКА СРПСКА
1461/4	Обухват	1/1,РЕПУБЛИКА СРПСКА
1460	Обухват	1/1,РЕПУБЛИКА СРПСКА
1458	Обухват	1/1,РЕПУБЛИКА СРПСКА
1459	Обухват	1/1,РЕПУБЛИКА СРПСКА
1461/1	Обухват	1/1,РЕПУБЛИКА СРПСКА
1461/20	Обухват	1/1,РЕПУБЛИКА СРПСКА
1445	Обухват	1/1,РЕПУБЛИКА СРПСКА
1462/1	Обухват	1/1,РЕПУБЛИКА СРПСКА
1461/19	Обухват	1/1,РЕПУБЛИКА СРПСКА
1461/21	Обухват	1/1,РЕПУБЛИКА СРПСКА
непознат	Доњи паркинг	1/1,РЕПУБЛИКА СРПСКА
1448	Обухват	1/1,РЕПУБЛИКА СРПСКА
ОПШТИНА ВЛАСЕНИЦА КО Власеница 1		
1305/1	Обухват	1/1,РЕПУБЛИКА СРПСКА
1317	Обухват	1/1,РЕПУБЛИКА СРПСКА
1290	Обухват	1/1,РЕПУБЛИКА СРПСКА
1291	Обухват	1/1,РЕПУБЛИКА СРПСКА
ОПШТИНА ВЛАСЕНИЦА КО Мишари		
1564	Обухват	1/1,РЕПУБЛИКА СРПСКА
1563	Обухват	1/1,РЕПУБЛИКА СРПСКА
ОПШТИНА ХАН ПИЈЕСАК КО Поглед		
549	Обухват	1/1,РЕПУБЛИКА СРПСКА
62/1	Обухват	1/1,РЕПУБЛИКА СРПСКА
62/2	Обухват	1/1,РЕПУБЛИКА СРПСКА
550	Обухват	1/1,РЕПУБЛИКА СРПСКА
561	Обухват	1/1,РЕПУБЛИКА СРПСКА
569/1	Обухват	1/1,РЕПУБЛИКА СРПСКА
ОПШТИНА ХАН ПИЈЕСАК КО Мало Поље		
1311/1	Обухват	1/1,РЕПУБЛИКА СРПСКА

263	Обухват	1/1,РЕПУБЛИКА СРПСКА
1314/1	Обухват	1/1,РЕПУБЛИКА СРПСКА
257	Обухват	1/1,РЕПУБЛИКА СРПСКА
1310	Обухват	1/1,РЕПУБЛИКА СРПСКА
24	Обухват	1/1,РЕПУБЛИКА СРПСКА
1309	Обухват	1/1,РЕПУБЛИКА СРПСКА
1308	Обухват	1/1,РЕПУБЛИКА СРПСКА
25	Обухват	1/1,РЕПУБЛИКА СРПСКА
1321	Обухват	ОПШТИНА ХАН ПИЈЕСАК
1	Обухват	1/1,РЕПУБЛИКА СРПСКА

Према Планираном решењу ски центра Игришта предвиђен је један исклопиви шестосед, укупне висинске разлике око 330 m, дужине 820 m и капацитета 3000 скијаша/сат и покретна трака дужине 150 m, капацитета 1.500 скијаша/сат. Предвиђене су три главне оснежене ски-стазе, укупне дужине око 4.750 m. Поред скијашке инфраструктуре планирани су и забавни садржаји: тјубинг, авантура парк, дечије игралиште, зип лине и др. садржаји.

Табела 2. Капацитет скијашких стаза

Ски Стазе	Висина Почетне тачке	Висина Крајње тачке	Висинска разлика	Дужина	Површина	Капацитет скијалишта
	m н.в.	m н.в.	M	m	m ²	j.c.
1	1.350	1.018	332	1945	77.800	195
1A	1.350	1.018	332	1810	72.400	181
1B	1.350	1.018	332	995	39.800	100



Слика 2. Мастер план ски центра Игриште

Табела 3 – Капацитет инсталација

	Висина полаза	Висина излаза	Висинска разлика	Дужина инсталације	Тип инсталације	Капацитет корисник/сат
	m nv	m нв	m	M		
1	1.018	1.350	332	820	Шестосед	3.000
2				150	Покретна трака	1.500
3				200	Тјубинг са кривицама	

За потребе скијалишта (производње снега на ски-стазама), због потребног рада на температурама испод и изнад 0°C, предвиђен је систем за вештачко оснежавање. Систем за вештачки снег је направљен фазно у три фазе по стазама. Снабдевање се водом из

акумулационог језера запремине око 70.000 m³. Систем чини пумпна станица, инсталација (цевовод) воде и ваздуха и уређаји за производњу вештачког снега.

Због атрактивности стаза и близине града, предвиђено је оснежавање главне скијашке стазе 1 у целој дужини, јачином 100 lux-а.

Приликом планирања предвиђена је изградња два паркинг простора, 15.500 m², капацитета 1240 паркинг места.

ЕЛЕКТРОЕНЕРГЕТСКА ИНФРАСТРУКТУРА

У складу са планом развоја спортских и забавних садржаја предвиђено је да се новопланирани објекти електричном енергијом снабдевају са две трафостанице (полаз жичаре и полигон). У наставку је табеларни преглед захтеваних снага за објекте чија је изградња планирана.

Табела 4. Преглед захтеване електричне енергије

Редни број	Тип инсталације	Инсталисана снага [kW]
1	Жичара – исклопиви шестосед	600
2	Покретна трака	15
3	Осветљење ски стазе	100
4	Систем за вештачко оснежавање	600
5	Објекат на полазној станици	100
6	Објекат на излазној станици	100
7	Техничка база	30
8	Амбуланта	5
9	Остали садржаји	100

ИТ ОПРЕМА

Планира се:

- Оптика - телекомуникациона инфраструктура за потребе целог ски центра и инсталација;
- Ски дата - опрема, одржавање, набавка карата (7.000 KeyCard, 3.000 Keytix, 100.000 barkod), 3 продајна места на две локације, сервер Ски Дата, 2 миницентрале, 9 копија;
- Монитори за информације - 4 монитора са LAN картицама за рад 24/7 и софтвер за приказ садржаја;

- Видео надзор скијалишта на локацијама: полазна станица шестоседа, излазна станица шестоседа, покретна трака, ски каса – укупно 12 камера;
- ИТ инфраструктура;
- Израда Веб сајта и апликација - процена за responsive web, Андроид и iOS апликацију;
- Одржавање веб сајта и апликација - за 4 године, хостинг, измене на веб сајту, нове верзије апликација;
- Систем за наплату паркинга на две локације, са 4 рампе.

5. ОПИС ПЛАНИРАНИХ САДРЖАЈА ЦЕНТРА

5.1. Исклопиви шестосед са кабинама и гаражом за гаражирање корпи, капацитета, 3.000 скијаша на сат, дужине 820 m, висинске разлике 332 m. Излазна станица се налази на висини 1.350 m, брзина кретања је могућа до 5 m/s, време вожње је 3,46 мин.



5.2. Покретна трака се користи за вертикални транспорт корисника тјубинга и полигона за почетнике. Дужина траке је око 150 метара, капацитета 1.500 особа на сат.



5.3. Тјубинг зимско летњи рекреативни садржај планинских туристичких дестинација са вештачком подлогом намењен свим узрастима. Могућност експлоатације није ограничена у односу на климатске услове. Предвиђене су кривине ради атрактивности. Целогодишњи

садржај уз који се инсталира припадајућа покретна трака за транспорт корисника и обезбеђује потребна опрема и реквизити. Дужина предложене трасе тјубинга је око 200 m. Уз тјубинг се планира набавка 30 туба за различите узрасте.

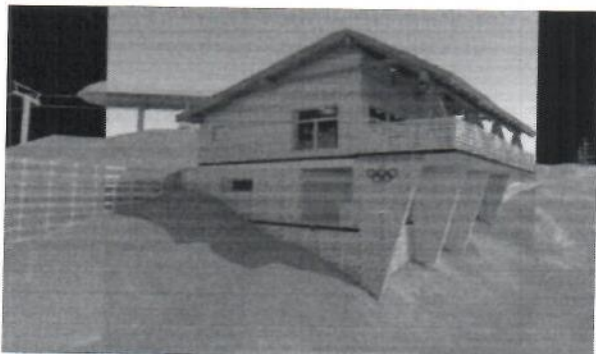


5.4. Систем за вештачко оснежавање је планиран у 3 фазе. Целокупан Мастер план је дат у прилогу. Калкулација је направљена тако да се за 75 сати све три стазе оснеже.

5.5. Осветљење главне стазе 1 у дужини од око 2.000 m, са обе стране, са номиналном осветљеношћу 100 lux-a. По европском стандарду EN 12193, овако осветљена стаза убрајала би се у прву категорију осветљености, чиме би било омогућено одржавање FIS такмичења и скијашких такмичења на међународном и државном нивоу.

5.6. Паркинг простори – предвиђена су два паркинг простора. На полазној станици жичаре, на нивоу испод магистралног пута, површине 5.500 m², капацитета 440 паркинг места. На излазној станици шестоседа, површине 10.000 m², капацитета 800 паркинг места. Уз паркинг простор предвиђен је систем за наплату карата, са електронским рампама, софтвером, пројаним местима и местима за наплату паркинга.

5.7. Угоститељски објекти – предвиђена су два угоститељска објекта: ресторан на излазној станици шестоседа са ренталом, површине 800 m² /600 m² угоститељска намена, 200 m² намена рента, продајно место и сувенирница/ и ресторан на полазу, 400 m², од чега је 100 m² за продајно место и рентал.



5.8. Летњи садржаји – за летњи период године – зип лине и авантура парк.

5.9. Техничка база површине 200 m², са магацином и гаражом. Поред изградње Техничке базе, планирана је и изградња Управне зграде, површине 60m², као и Амбуланта, површине 50 m², са пратећом опремом за ГСС службу, смештене на полазу жичаре.

5.10. Додатна опрема – за потребе уређења скијашких стаза, планирана је набавка 2 табача, РВ 400, са витлом од 4 тоне, санитарско возило са пратећом опремом (носило политрауме, кардиолошка столица, пулсни оксиметар, реанимациони сет, аспиратор бактеријски...), моторне санке за потребе ГСС-а, вештачког оснежавања и редарске службе, квад и теретно возило Газ.

6. СМЕРНИЦЕ ЗА СПРОВОЂЕЊЕ

Табела 5. Основне активности на реализацији пројекта

ГОДИНА	АКТИВНОСТ	ОПИС АКТИВНОСТИ	УЧЕСНИЦИ
2019-2020	Припремне активности	Израда планског документа, геодетских, геолошких подлога и других студија, израда урбанистичко техничких документа, решавање имовинско правних односа и др. Дефинисати детаљан план активности и све учеснике, донети правне акте потребне за реализацију пројекта.	Локална самоуправа, ОЦ Јахорина, ангажована стручна предузећа;
2019-2020	Израда техничке документације	Израда техничке документације за потребе прибављања дозвола; спроводи се поступак одлучивања о потреби израде Студије о процени утицаја на животну средину.	Ангажована стручна предузећа
2020	Пројектовање, испорука опреме и изградња	Израда техничке документације за потребе изградње и прибављања употребне дозволе, испорука опреме и изградња; обухвата и техничку контролу.	Ангажовани Испоручилац
2020-2021	Прибављање локацијских услова, грађевинске дозволе	У складу са врстом објекта прибавља се грађевинска дозвола или решење о одобрењу за постављање објекта;	Надлежни орган за издавање дозволе, имаоци јавних овлашћења, ангажовани Испоручилац;

2020-2021	Пројектовање, испорука, изградња	Пријава извођења радова, именовање одговорног извођача радова, надзор. Извођење радова, достављање атеста, сертификата, пријем радова, обука радника.	Ангажовани Испоручилац;
2020-2021	Прибављање употребне дозволе	У складу са врстом објекта прибавља се грађевинска дозвола или решење о одобрењу за постављање објекта;	Надлежни орган, имаоци јавних овлашћења, ангажовани Испоручилац;

Управљач центром

Потребно је проширити обухват управљања Олимпијском центру Јахорина и ставити на управљање новоформирански центар Игришта.

Делатност обухвата: вршење инвеститорске функције на изградњи и реконструкцији скијалишта и објеката спортског центра; организовање, обављање стручних послова на изградњи, реконструкцији, одржавању, опремању и заштити скијалишта; коришћење скијалишта, рекреативних и пратећих садржаја и паркинга, односно простора којим управља у зимском и летњем периоду (организовање и контрола наплате накнаде за употребу скијалишта, за употребу паркинга, пружање услуга на скијалишту и сл.); заштиту скијалишта, односно простора којим управља; уступање радова на обележавању и одржавању скијалишта; организовање стручног надзора над изградњом, реконструкцијом, одржавањем и заштитом скијалишта; вођење евиденције о скијалишту и паркингу; планирање изградње, реконструкције, одржавања и заштите скијалишта; обележавање и постављање сигнализације на скијалишту.

Остале делатности предузећа, у складу са класификацијом делатности, су: остале забавне и рекреативне делатности; остали превоз путника у копненом саобраћају; делатности ресторана и покретних угоститељских објеката; паркинг; трговина на мало у неспецијализованим продавницама, изнајмљивање и лизинг опреме за рекреацију и спорт; спортско и рекреативно образовање. Могуће је проширити делатности и на: услужне делатности у копненом саобраћају; делатност путничких агенција; делатност тур – оператора.

Табела 6. Структура запослених

	РАДНО МЕСТО	ЗИМИ	ЛЕТИ
1	Руководилац скијалишта	1	1

2	ПР и комерцијала	1	1
3	ИТ	1	1
4	Финансије , рачуноводство и општи послови	3	3
5	Руководиоц послова експлоатације и одржавања	1	1
6	Шеф стаза	1	1
7	Редар на стази	3	1
8	Сервисер електро и браварског одржавања	2	1
9	Главни жичничар	1	1
10	Жичничар	4	3
11	Возач табача – механичар	6	2
12	Руковаоц система за оснежавања	1	1
13	Помоћник руковаоца система за ВО	5	1
14	Магационер	1	1
15	Помоћни радник на скијалишту	1	0
16	Руковаоц на летњим садржајима	6	6
17	Контролор карата	1	1
18	Службеник на продаји карата, сувенира, инфо пулт, ски рента	4	4
	УКУПНО	43	30

Особље које ради на скијалишту треба да прође основну обуку предвиђену Законом, као и обуку пружања прве помоћи, односно потребно је предвидети ангажовање особља или установе за пружање услуге здравствене помоћи у центру.

7. ИНВЕСТИЦИОНА ВРЕДНОСТ ПРОЈЕКТА И ФИНАНСИЈСКИ ПЛАН

Урађена је прелиминарна процена трошкова реализације пројекта, која обухвата трошкове пројектовања и изградње. Нису приказани трошкови припреме локације (израда договарајућег планског документа, таксе, накнаде у поступку добијања дозвола и сл., обзиром да исти зависе од процедуре коју утврде надлежни органи и институције).

Табела 7. Трошкови реализације пројекта

Ред. бр.	Врста активности	Оквирна инвестициона вредност у КМ без ПДВ
1.	Расклопива жичара, шестосед - пројектовање, набавка и изградња	12.200.000
2.	Покретна трака	450.000

3.	Тубинг са кривинама	200.000
4.	Пројектовање и изградња скијашких стаза /земљани радови, зацевање, затрављивање/	
	Стаза 1	750.000
	Стаза 1А	725.000
	Стаза 1Б	450.000
5.	Сигнализација и заштитна опрема на стазама	50.000
6.	Оснежавање стаза	
	Језеро	2.000.000
	ФАЗА 1	4.100.000
	ФАЗА 2	1.360.000
	ФАЗА 3	1.310.000
7.	Осветљење стаза	700.000
8.	Угоститељски објекти	1.920.000
9.	Паркинг простори	
	Паркинг Излаз	225.000
	Паркинг Полаз	310.000
	Систем за наплату	100.000
10.	Летњи садржаји	500.000
11.	Пројектовање, изградња и опремање Техничке базе	240.000
12.	Пројектовање, изградња и опремање Амбуланте	60.000
13.	Специјална возила	
	Табачи	1.600.000
	Санитетско возило	100.000
	Моторне санке	80.000
	Квад	45.000
	Теретно возило- Газ	60.000
14.	Набавка и постављање ИТ опреме	
	Опрема Ски Дата	500.000
	Видео надзор	10.000
	Инфо табла	20.000
14.	Набавка возног парка	120.000

15.	Остала инфраструктура	50.000
	УКУПНО ФАЗА 1	25.355.000
	ФАЗА 2	1.650.000
УКУПНО:		2.700.5000

Финансијски план

У оквиру обављања делатности управљања ски центром Игришта оствариваће се следеће врсте прихода:

- приход од продаје ски карата,
- приход од продаје карата за коришћење летњих садржаја,
- приход од продаје карата за паркинг,
- приходе остварене истицањем рекламног простора,
- приходе од закупнина (изнајмљивање пословног простора),
- приходе остварене давањем права ски школама да врше обуку скијаша,
- приход по основу субвенција.

Јахорина, мај 2020.

Директор: Дејан Љевнаић